



Giornata Studio "La Mosca dell'Olivo"

"Organizzazione del Servizio di avvertimento per la lotta alla mosca dell'olivo nella Regione Marche"

OSIMO 10 luglio 2017

Angela Sanchioni - Agrometeorologia - ASSAM

Centro Agrometeorologico Locale per la
Provincia di Pesaro e Urbino
sito - web: www.meteo.marche.it

Il Servizio di avvertimento per la lotta alla mosca dell'olivo nella Regione Marche è realizzato dal Centro Agrometeorologico dell'ASSAM in stretta collaborazione con il SFR

Meteo

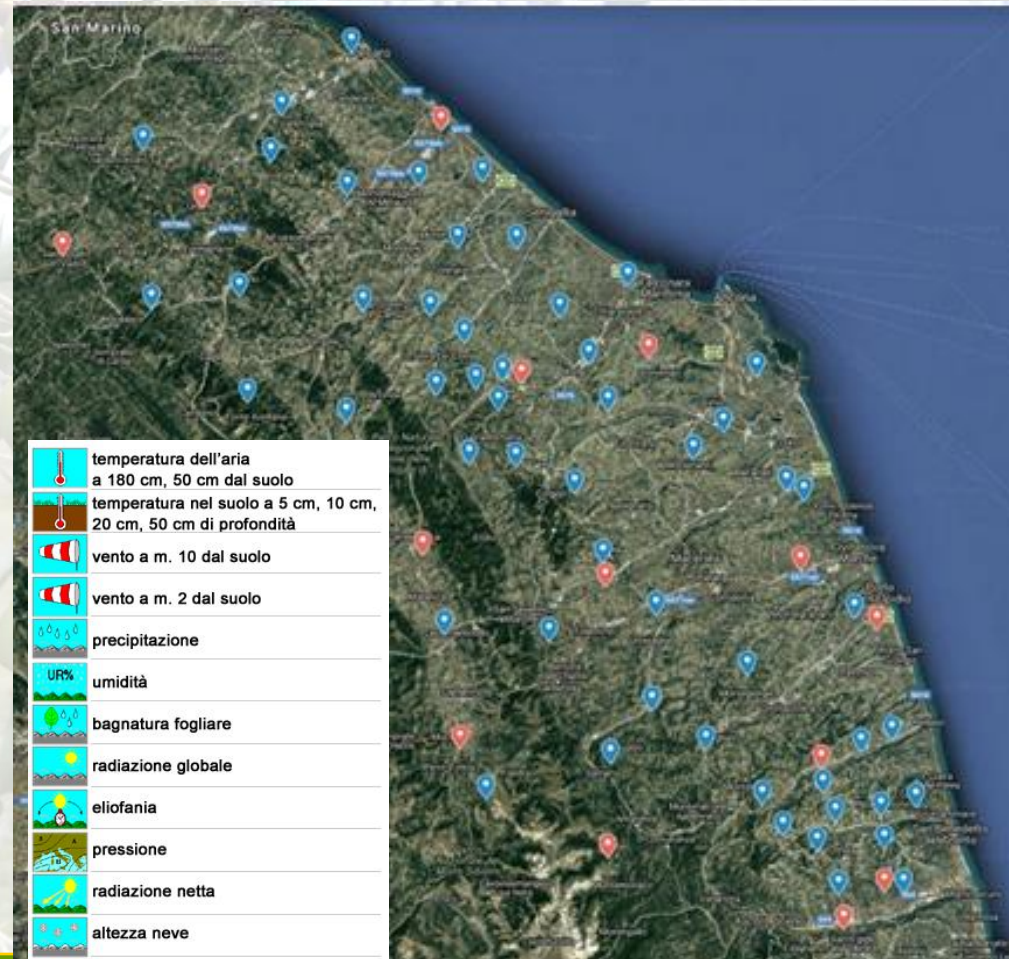
Gestione rete agrometeorologica regionale

- ✓ Acquisizione e validazione giornaliera delle misure rilevate dalle stazioni agrometeo.
- ✓ Manutenzione delle stazioni agrometeo.
- ✓ Gestione, sviluppo e utilizzo della banca dati agrometeo.

Meteorologia previsionale e climatologia

- ✓ Elaborazione previsioni meteo giornaliere a quattro giorni per le Marche.
- ✓ Report meteorologici su eventi particolari (es. eventi intensi).
- ✓ Descrizioni di periodi climatici (es. mensili, stagionali, annuali).

Oltre 70 stazioni gestite dal C.E.D. del Servizio. Misure a partire dagli anni novanta (**punti in blu**). 14 stazioni con dati giornalieri di temperatura e precipitazione dal 1961 per caratterizzare il clima delle Marche (**punti in rosso**).



Il Servizio di avvertimento per la lotta alla mosca dell'olivo nella Regione Marche è realizzato con dal Centro Agrometeorologico dell'ASSAM in stretta collaborazione con il SFR

4 Centro Agrometeo Locali - CAL

Agro

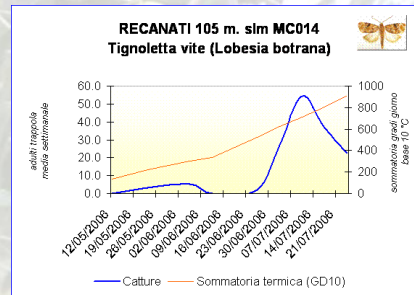
- ✓ Elaborazione e sviluppo di modelli, mappe, indici, resoconti meteo-climatici per l'ottimizzazione delle principali tecniche agronomiche e fitoiatriche, inerenti le principali colture di interesse regionale.
- ✓ Monitoraggio delle fasi fenologiche e fitopatie (ATTIVITA' DEI 4 CAL)
- ✓ Stesura di indicazioni per una corretta gestione agronomica delle colture e per la difesa fitosanitaria secondo metodologie di lotta integrata e biologica.



ATTIVITA' AGROMETEOROLOGICA

monitoraggio ambientale e di elaborazione delle informazioni di supporto alle scelte aziendali può essere così schematizzata:

Monitoraggio fitopatologico

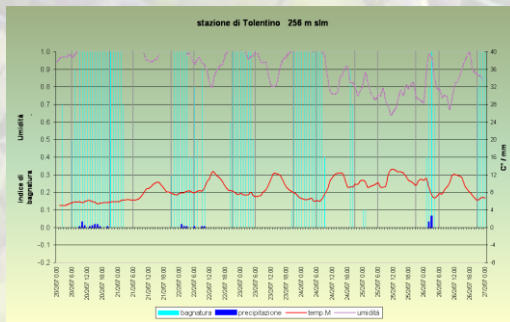


Monitoraggio fenologico



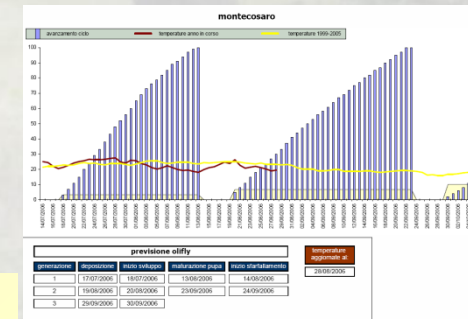
Modelli previsionali

Monitoraggio meteorologico



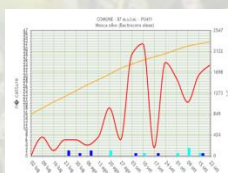
ELABORAZIONE DATI

INFORMAZIONE DI SUPPORTO ALLE SCELTE AZIENDALI

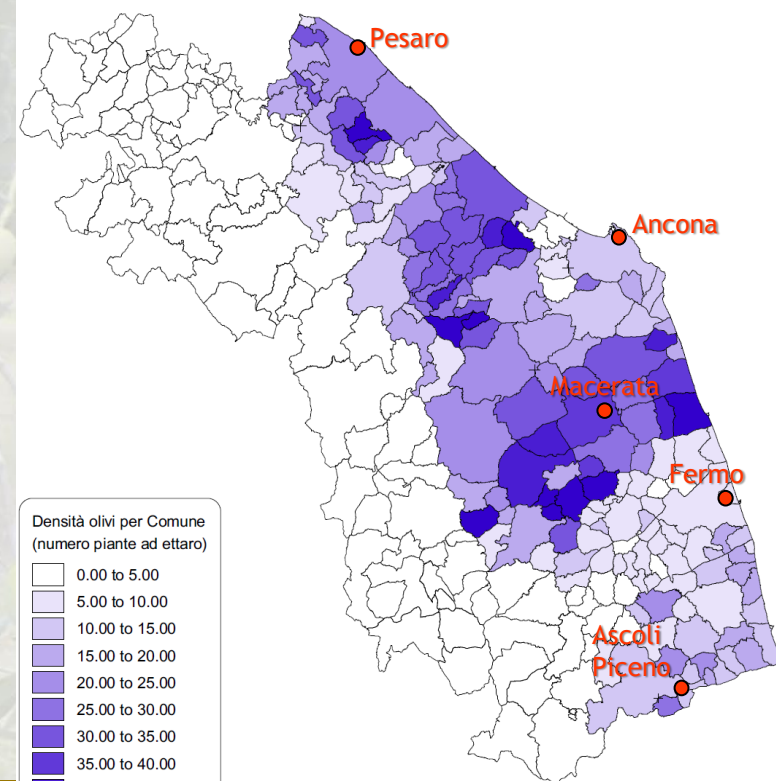


La rete di monitoraggio per la difesa dalla mosca

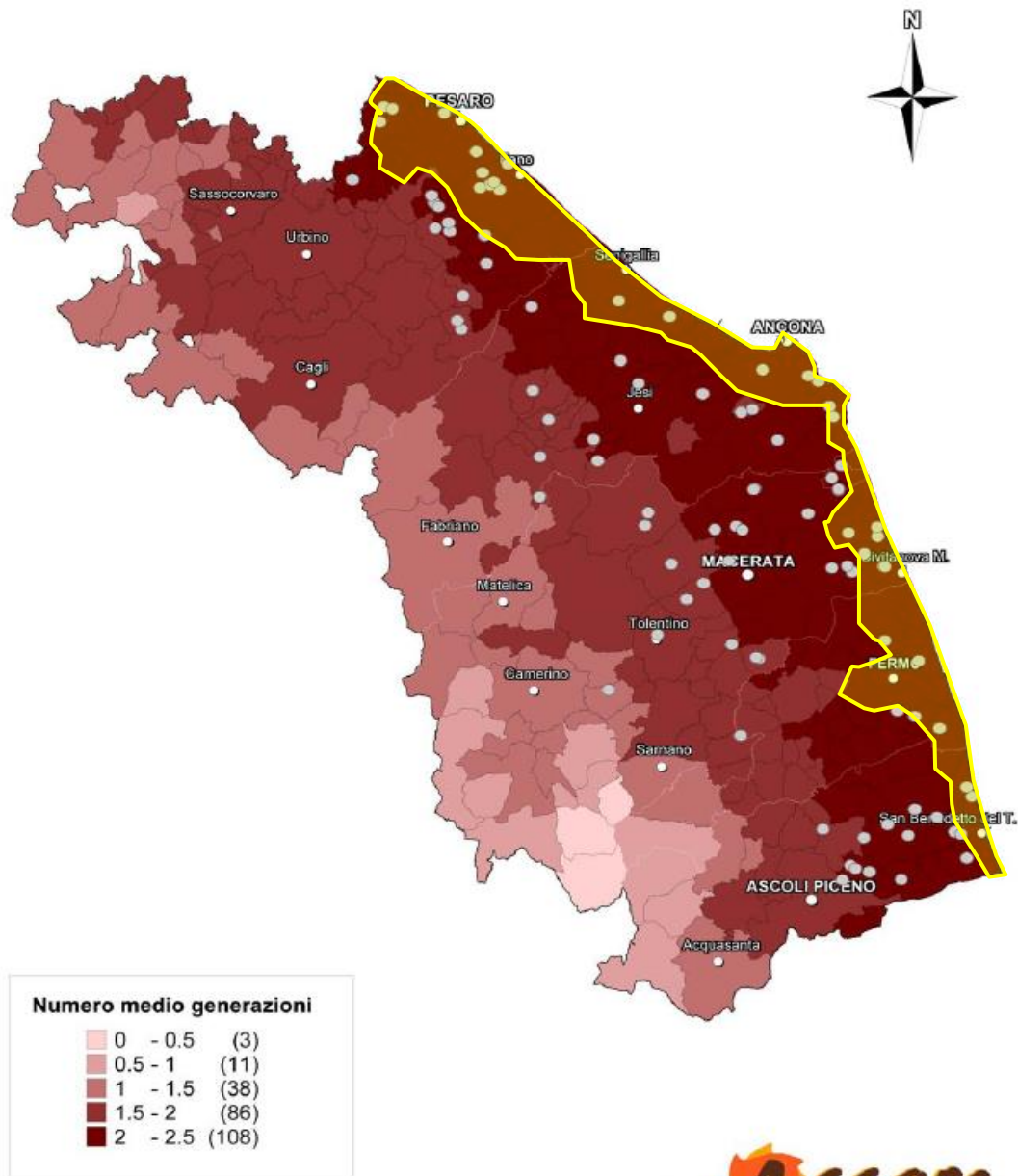
1. individuazione aree di rischio;
2. individuazione siti di monitoraggio (appezzamento 0,5-1 ha cultivar prevalenti da olio: leccino e frantoio)
3. installazione trappole (cromotrap);
4. Verifica delle catture (maschi e femmine) e prelievo settimanale del campione (drupe);
5. Controllo delle drupe e verifica dell'infestazione;
6. Elaborazione della strategia d'intervento, valutazione delle catture, del danno, delle indicazioni fornite dal modello previsionale, delle condizioni meteorologiche, caratteristiche dei mezzi di difesa impiegabili, ecc), in linea con il disciplinare di produzione integrata MARCHE ;
7. Diffusione del messaggio attraverso il notiziario agrometeorologico (email, web)



1. individuazione aree di rischio

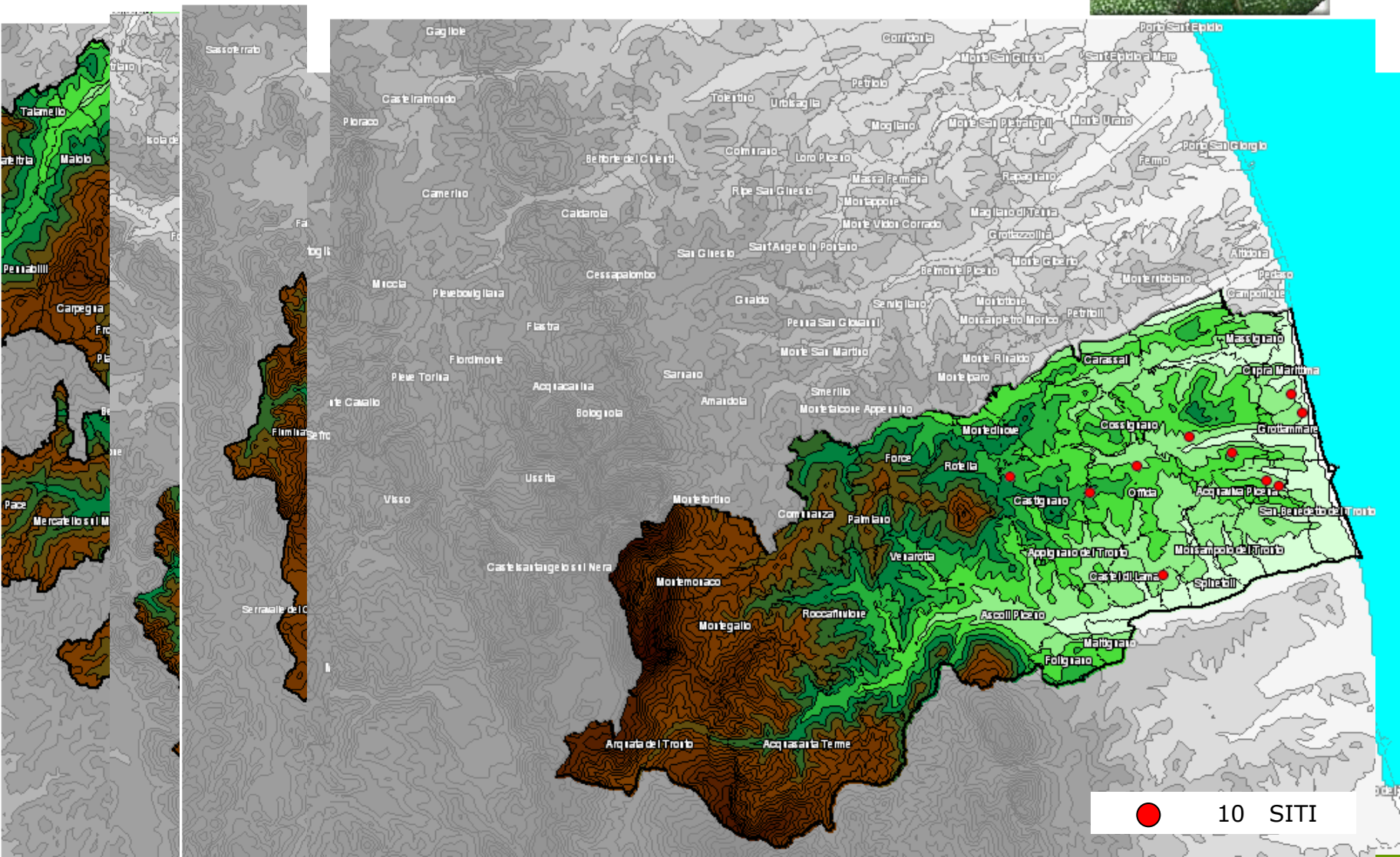


Mosca dell'olivo (*Bactrocera Oleae*) Numero medio di generazioni al 1° Ottobre aggregate su base comunale



PROVINCIA DI ASCOLI PICENO

MOSCA OLIVO (*BACTROCERA OLEAE*)



74 SITI

“Organizzazione del Servizio di avvertimento per la lotta alla mosca dell’olivo nella Regione Marche”

2-3 -4 individuazione sito di monitoraggio , installazione trappole (cromotrap), verifica delle catture e prelievo settimanale del campione (drupe)



La trappola cromotrap, con il feromone e l'attrattivo ammoniacale viene installata (1-2) per appezzamento, nella zona esposta a sole ad altezza uomo

- ✓ conta delle catture (maschi e femmine)
- ✓ prelievo settimanale delle drupe 100 olive/appezzamento

5. Controllo delle drupe e verifica dell'infestazione

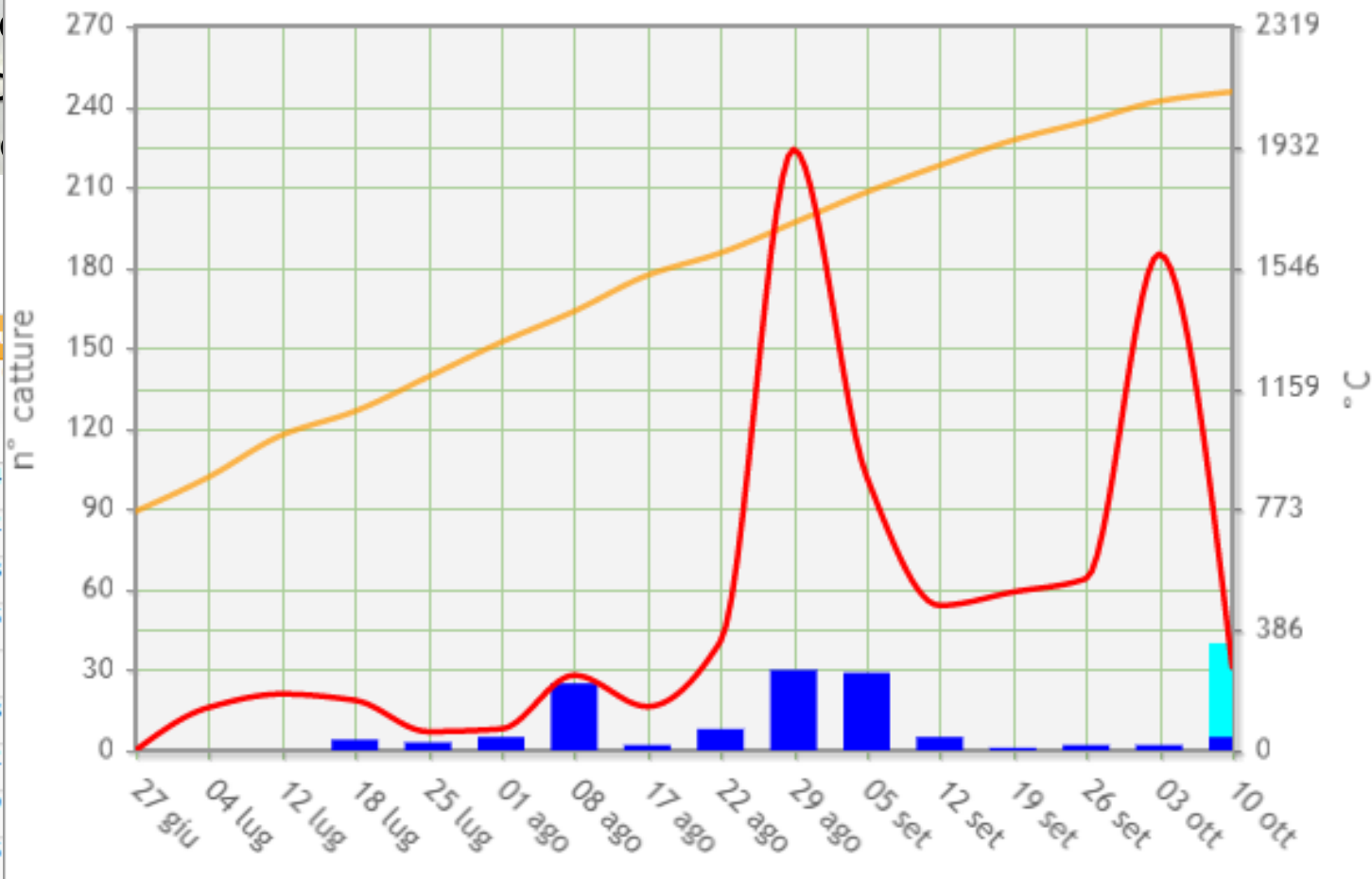
Presso ogni Centro Agrometeorologico Locale (CAL) vengono controllate le drupe allo stereomicroscopio e definito il livello d'infestazione attiva, uova e larve di I e II età, per tutti i campioni raccolti nei siti appartenenti alla rete di monitoraggio individuata sul territorio provinciale. L'infestazione attiva si ottiene dalla somma delle uova, L1, L2.



MONDOLFO - 150 m.s.l.m. - PU428 Mosca olivo (*Bactrocera oleae*)

6. Elaborazione del danno delle infestazioni meteorologiche e

Elenco catture	
Id	
22784	04
23029	12
23257	18
23647	25
23676	01
23925	08
24115	22
24233	29
24326	05
24448	12
24551	19
24592	26



Legenda

- Somma termica
- Inf. dannosa
- Inf. attiva
- Catture

PU fascia 3 settembre

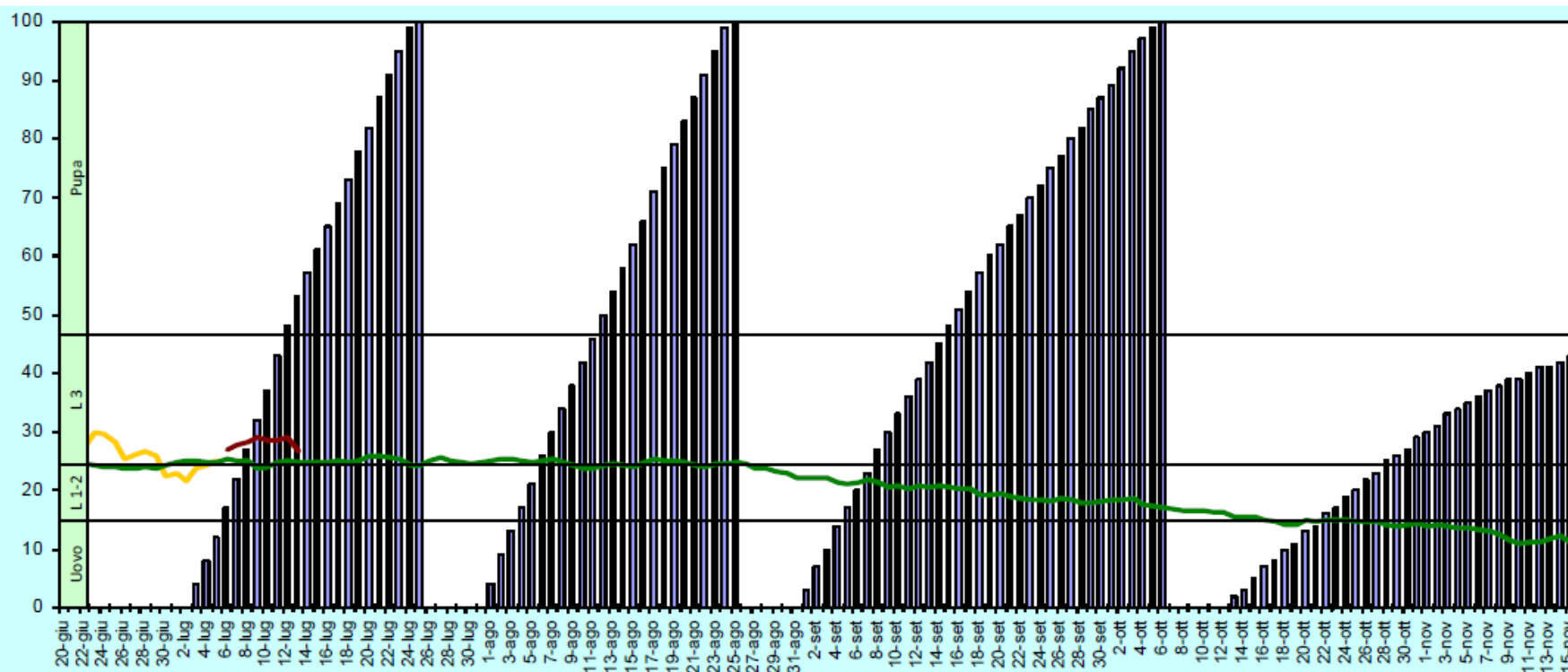
anno 2017

avanzamento ciclo

temperature anno in corso

temperature storiche dal 1999

temperature previste



previsione olifly

generazione	deposizione	inizio sviluppo	maturazione pupa	inizio sfarfallamento
1	02/07	03/07	25/07	26/07
2	31/07	01/08	25/08	26/08
3	31/08	01/09	06/10	07/10
4	12/10	13/10		

temperature aggiornate al

05/07/2017

temperature previste fino al

13/07/2017

OLP

6. Elaborazione della



PREVISIONE
PER OGGI



VERSIONE PDF

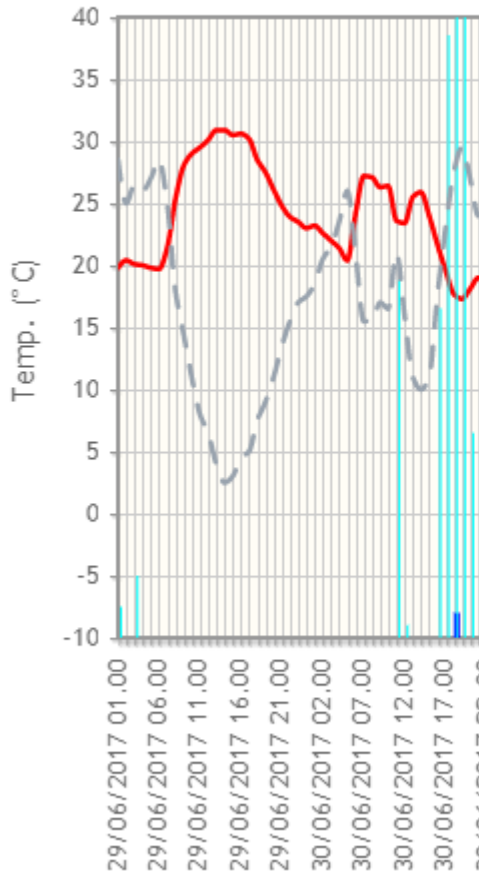


TEMPERATURE
PER LOCALITÀ



RSS PREVISIONI METEO

Temperatura



venerdì 7 luglio

sabato 8 luglio

domenica 9 luglio

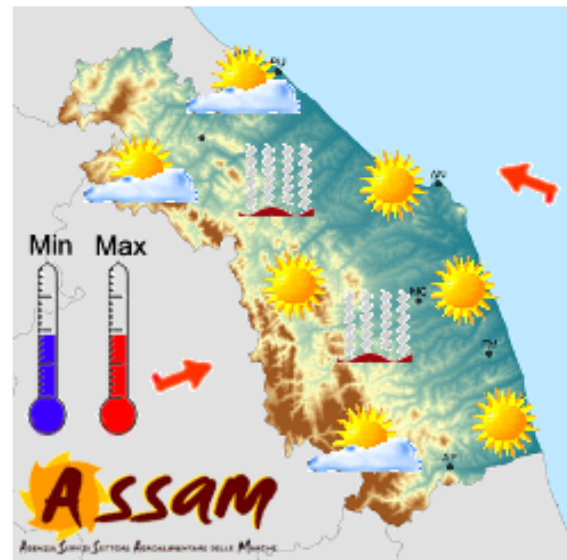
lunedì 10 luglio

METEO

PIOGGIA

TEMPERATURE

VENERDÌ 7 LUGLIO 2017



Cielo

sereno o poco coperto con la formazione di qualche cumulo pomeridiano sulla dorsale appenninica.

Precipitazioni

assenti.

Venti

da molto deboli a deboli occidentali nel corso della mattinata, ben più sostenuti nelle ore centrali e pomeridiane per via dell'innesco delle brezze orientali.

Temperature

in lieve crescita.

Altri fenomeni

afa diffusa.

LINEE GUIDA PER LA PRODUZIONE INTEGRATA DELLE COLTURE: DIFESA FITOSANITARIA E CONTROLLO DELLE INFESTANTI DELLA REGIONE MARCHE

DIFESA INTEGRATA DI: OLIVO (1/3)

AVVERSITÀ	CRITERI D'INTERVENTO	S.A. E AUSILIARI	N° INTERVENTI ANNO		NOTE E LIMITAZIONI D'USO
			SINGOLA S.A. (*)	MECCANISMO AZIONE (**)	
FITOFAGI					
Mosca dell'olivo (<i>Bactrocera oleae</i>)	Installare trappole a feromoni e/o cromotropiche per la cattura di adulti Utilizzo del metodo "attract and kill" Trattamenti adulicidi - soglia di intervento: - 1% di infestazione attiva (uova e larve di I e II età) Trattamenti larvicidi - soglia di intervento: - 10% di infestazione attiva (uova e larve di I e II età) per le cv. da olio; - inizio infestazione attiva per le cv. da mensa. Il campionamento delle olive deve essere fatto a partire dalla fase di "indurimento del nocciolo" e in presenza di catture rilevate con le trappole. Il campione deve essere costituito da almeno 100 drupe, raccolte in modo casuale, in ragione di 10 per pianta. Nelle zone olivicole raggiunte dai comunicati dei CAL, attenersi alle indicazioni contenute nei notiziari agrometeorologici.	Pannelli attrattivi, esche proteiche e sistemi tipo "attract and kill" con : Deltametrina Lambdacialotrina			Massimo 2 trattamenti all'anno con i prodotti larvicidi. (1) Vietato l'impiego nella fase di pre-fioritura (*) La limitazione d'uso della singola sostanza attiva va considerata come limite all'anno indipendentemente dall'avversità.
		Sistemi tipo "attract and kill" con: Spinosad	6		
		Trattamenti larvicidi con: Dimetoato	2 (*)		
		Fosmet	1		
		Imidacloprid (1)	1		
	<i>Beauveria bassiana</i>				

Strategie di difesa

Metodo	Vantaggi	Svantaggi
Metodo adulticida	<p>Impiegabile anche in agricoltura biologica (Spinosad).</p> <p>Minore quantità di insetticida utilizzata per ciascun intervento.</p> <p>Tempo di carenza variabile a seconda dell'insetticida utilizzato.</p>	<p>Tempestività dell'intervento.</p> <p>Numerose ripetizioni.</p> <p>Diminuzione dell'efficacia al crescere della pressione del fitofago.</p> <p>Limitazione del numero di interventi effettuabili (max 8).</p> <p>Dilavato da piogge intense.</p>
Cattura massale Attract and Kill	<p>Impiegabile in agricoltura biologica.</p> <p>Non c'è contaminazione diretta della chioma.</p> <p>Non c'è tempo di carenza.</p>	<p>Costo piuttosto elevato.</p> <p>Diminuzione dell'efficacia al crescere della pressione del fitofago.</p>
Metodo larvicida	<p>Minor numero di interventi.</p> <p><u>Possibilità di aspettare l'evolvere della situazione.</u></p> <p>Più economico.</p>	<p>Maggiore quantità di insetticida utilizzata per ciascun intervento.</p> <p>Lunghi tempi di carenza</p> <p>Limitazione del numero di interventi effettuabili (max 2).</p> <p>Non impiegabile in agricoltura biologica.</p>

METODO DI DIFESA LARVICIDA (ammesso dalle Linee di difesa integrata)	
Soglia d'intervento	10% di infestazione attiva (uova, larve I e II età)
Modalità del trattamento	su tutta la chioma
Aree da trattare	Fascia 3 (rischio elevato) - Sottozona litoranea: Gabicce Mare, Gradara, Tavullia, Pesaro, Fano, San Costanzo, Mondolfo, Piagge. Sottozona collinare: San Giorgio di Pesaro, Orciano di Pesaro, Montemaggiore al Metauro, Mondavio, Monte Porzio, Montelabbate, Colbordolo, Sant'Angelo in Lizzola, Cartoceto, Saltara, Mombaroccio. Fascia 2 (rischio medio): Barchi, Sant'Ippolito, Serungarina, Montecalvo in Foglia, San Lorenzo in Campo, Petriano, Monteciccardo, Fratterosa, Montefelcino, Isola del Piano, Fossombrone, Femignano, Auditore, Pergola, Tavoleto, Acquafagna.
Prodotti utilizzabili	Insetticida a base di <u>Dimetoato</u> (max 2 interventi) o <u>Imidacloprid</u> (max 1 intervento all'anno)
Epoca del trattamento	Intervenire entro martedì 13 avendo cura di effettuare questo intervento non prima di due settimane dal precedente.

VITE

La vite si trova nella fase fenologica di addolcimento acini-maturazione **BBCH 85-89**, questa settimana le analisi sono state effettuate su un numero ridotto di campioni a causa delle operazioni di raccolta già in atto e per le piogge in corso.

I valori ottenuti risultano piuttosto disomogenei e ciò dipende da molteplici fattori come l'esposizione del vigneto, la carica, lo stato fitosanitario delle uve ecc, pertanto costituiscono solo un'indicazione dell'andamento della maturazione, la programmazione della vendemmia andrà effettuata comunque anche in relazione al tipo di vino da produrre.

Vitigni	Zona litoranea		Zona collinare		Zona collinare
	Sangiovese	Bianchetto	Sangiovese	Bianchetto	Montepulciano
Zuccheri (*Babo)	18.9	17.1÷17.8	16.8÷19.4	15.8÷20.5	16.7
Acidità tot. (g/l)	6.4	7.2÷10.5	7.5÷8.4	6.5÷6.6	9.5
pH	3.45	3.3÷3.4	3.2÷3.4	3.2÷3.3	3.05

I dati riportati in tabella si riferiscono a 9 campioni prelevati il 6.9.2016

Tutti i principi attivi indicati nel Notiziario sono previsti nelle Linee Guida per la Produzione Integrata delle Colture, Difesa Fitosanitaria e Controllo delle Infestanti della Regione Marche - 2016 ciascuno con le rispettive limitazioni d'uso, per la consultazione completa del documento: http://meteo.regione.marche.it/news/LineeGuidaPI_DifesaFito_2016.pdf e pertanto il loro utilizzo risulta conforme con i principi della difesa integrata volontaria. Le aziende che applicano soltanto la difesa integrata obbligatoria, non sono tenute al rispetto delle limitazioni d'uso dei prodotti fitosanitari previste nelle Linee Guida di cui sopra, per cui possono utilizzare tutti gli agro farmaci regolarmente in commercio, nei limiti di quanto previsto in etichetta, applicando comunque i principi generali di difesa integrata, di cui all'allegato III del D.Lgs. 150/2012, e decidendo quali misure di controllo applicare sulla base della conoscenza dei risultati dei monitoraggi e delle informazioni previste al paragrafo A.7.2.3. del PAN (DM 12 febbraio 2014).
Con il simbolo (e) vengono indicati i prodotti ammessi in agricoltura biologica.

Nel sito www.meteo.marche.it è attivo un Servizio di Supporto per l'Applicazione delle Tecniche di Produzione Integrata e Biologica dove è possibile la consultazione dei Disciplinari di Produzione e di Difesa Integrata suddivisi per schede culturali. Sono inoltre presenti link che consentono di collegarsi alle principali Banche dati per i prodotti ammessi in Agricoltura Biologica.

Il risultato completo dell'intera attività di monitoraggio (meteorologico, fenologico e fitopatologico) effettuato dal Servizio Agrometeorologico è consultabile all'indirizzo: http://meteo.regione.marche.it/calmonitoraggio/nu_home.aspx

Per la consultazione dei prodotti commerciali disponibili sul mercato contenenti i principi attivi indicati nel presente notiziario è possibile fare riferimento alla banca dati disponibile su SIAN (Sistema Informativo Agricolo Nazionale).

Banca Dati



Fitofarmaci

Banca Dati



Bio

OLIVO: mosca delle olive

L'olivo si trova nella fase fenologica di completo sviluppo dei frutti **BBCH 79** il monitoraggio evidenzia in tutti gli areali olivicoli della Provincia ancora catture di adulti elevatissime così come le ovodeposizioni in atto.

Vista la gravità della situazione è stata concessa la deroga (DDS n. 518 del 02/09/2016) alle "Linee guida per la produzione integrata delle colture, difesa fitosanitaria e controllo delle infestanti 2016," della Regione Marche consentendo l'esecuzione di massimo di 3 trattamenti con prodotti efficaci al controllo della mosca con metodo larvicida espressamente elencati allo scopo nel disciplinare di difesa integrata vigente. Per i formulati contenenti la sostanza attiva Dimetoato, secondo il principio che ogni intervento fitoagronomico deve essere effettuato nel rispetto delle etichette del prodotto fitosanitario impiegato, si ricorda che con Decreto Direttoriale del Min. della Salute del 29 settembre 2015 sono stati registrati i prodotti fitosanitari contenenti la suddetta sostanza attiva; le nuove etichette consentono un numero massimo di 2 trattamenti di pieno campo per il controllo della mosca dell'olivo. Nella concessione della deroga tale limite va interpretato indipendentemente dal formulato impiegato. Per i prodotti contenenti le altre sostanze attive rimangono validi sia i limiti di etichetta sia quelli del disciplinare.

PERTANTO PER LE AZIENDE CHE ADOTTANO IL METODO DI DIFESA LARVICIDA E' NECESSARIO EFFETTUARE UN ULTERIORE TRATTAMENTO LARVICIDA, TENENDO CONTO DI QUANTO ESPOSTO SOPRA, INDICATIVAMENTE ENTRO I PRIMI GIORNI DELLA PROSSIMA SETTIMANA AVENDO CURA DI DISTANZIARLO ALMENO DUE SETTIMANE DAL PRECEDENTE.

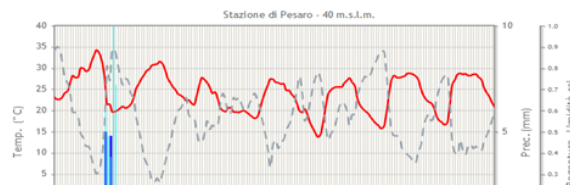
PER LE AZIENDE CHE ADOTTANO LA DIFESA ADULTICIDA SI RACCOMANDA DI REINTERVENIRE APPENA LE CONDIZIONI METEOROLOGICHE SI RISTABILIRANNO EFFETTUANDO UN INTERVENTO CON SPINOSAD. A tal proposito si ritiene utile ricordare che per effetto della deroga, di cui sopra, sarà possibile l'esecuzione di un numero massimo di otto (8) interventi corrispondenti al valore massimo di interventi da etichetta (superando quindi il n. di 6 interventi indicato nel disciplinare).

Nella tabella sottostante sono indicate in sintesi le indicazioni per questa settimana:

METODO DI DIFESA ADULTICIDA (ammesso dalle Linee di difesa integrata e anche dal metodo di coltivazione biologico)	
Soglia d'intervento	1 - 2 % di infestazione attiva (uova, larve I e II età)
Modalità del trattamento	su parte della chioma (per 1 ettaro di oliveto utilizzare 1 litro di prodotto commerciale diluito in una quantità di acqua di 4 litri.
Aree da trattare	Fascia 3 (rischio elevato) - Sottozona litoranea: Gabicce Mare, Gradara, Tavullia, Pesaro, Fano, San Costanzo, Mondolfo, Piagge. Sottozona collinare: San Giorgio di Pesaro, Orciano di Pesaro, Montemaggiore al Metauro, Mondavio, Monte Porzio, Montelabbate, Colbordolo, Sant'Angelo in Lizzola, Cartoceto, Saltara, Mombaroccio. Fascia 2 (rischio medio): Barchi, Sant'Ippolito, Serungarina, Montecalvo in Foglia, San Lorenzo in Campo, Petriano, Monteciccardo, Fratterosa, Montefelcino, Isola del Piano, Fossombrone, Femignano, Auditore, Pergola, Tavoleto, Acquafagna. Fascia 1 (rischio basso): Apocchio, Borgo Pace, Cantiano, Frontino, Frontone, Mercatello sul Metauro, Monte Cerignone, Montecopiolo, Montegrignano, Pian di Meleto, Pietranubbia, Piobbico, Serra San Abbondio, Carpegna, Mercatino Conca, Peglio, Urbania, Macerata Feltria, Sassofeltrino, Lunano, Cagli, Belforte all'Isaro, Sant'Angelo in Vado, Urbino, Sassotovora.
Prodotti utilizzabili	<u>Spinosad</u> (e) già formulato con specifica esca pronta per l'uso. Per effetto della deroga max 8 interventi all'anno.
Epoca del trattamento	Appena le condizioni meteorologiche lo consentiranno

AGROMETEOROLOGICO **26**
5 luglio 2017
Notiziario
di PRODUZIONE INTEGRATA per la provincia di Pesaro e Urbino
Centro Agrometeo Locale - Via Marconi 1 - Calciccioli di Colli di Melara - Tel. 0721/896222
Fax 0721/879337 e-mail: catps@regione.marche.it Sito Internet: www.meteo.marche.it

NOTE AGROMETEOROLOGICHE
La settimana appena terminata non ha fatto registrare precipitazioni di rilievo mentre si è assistito ad un moderato calo termico; attualmente i valori termici sono in netta ripresa e la carenza idrica inizia a manifestarsi con evidenza sia sul terreno con evidenti e profonde crepe, sia sulle colture erbacee con visibili avvizzimenti durante le ore più calde della giornata; è possibile consultare tutti i grafici meteorologici disponibili per l'intera provincia al seguente indirizzo:
http://meteo.regione.marche.it/calmonitoraggio/ptu_home.aspx



VITE DA VINO
La vite si trova nella fase fenologica di chiusura del grappolo **BBCH 79**.
Oidio
Al momento la vite risulta coperta dal trattamento antiorogamico consigliato nel precedente notiziario; in questa fase, considerata elevata pressione dell'oidio, si raccomanda di mantenere protetta la coltura rinnovando il trattamento dopo 7-8 giorni dal precedente e comunque non oltre martedì 11 luglio, con prodotti a base di zolfo (s) preferibilmente in polvere, da distribuire nelle ore più fresche della giornata.
Anche per le aziende a conduzione biologica valgono le indicazioni riportate sopra.

OLIVO
L'olivo si trova nella fase fenologica di accrescimento frutto **BBCH 71**.
Mosca dell'olivo
Il monitoraggio in corso ha evidenziato un leggero incremento di catture di adulti rispetto la settimana precedente che si attesta comunque su numeri piuttosto contenuti e dall'analisi delle olive da olio la deposizione risulta pressoché assente, pertanto questa settimana non si consigliano interventi contro la mosca dell'olivo in nessun areale olivicolo della provincia, in sintesi:

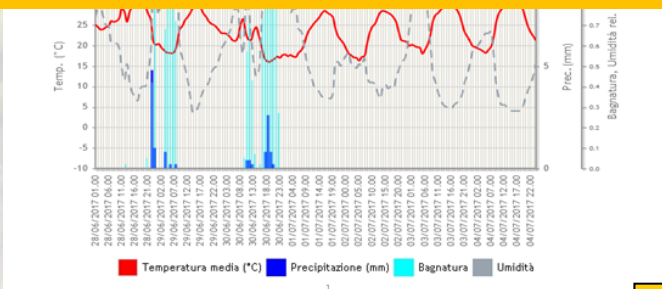
METODO DI DIFESA ADULTICIDA (ammesso dalle Linee di difesa integrata e anche dal metodo di coltivazione biologico): **NESSUN INTERVENTO**

Soglia d'intervento	1 - 2 % di infestazione attiva (uova, larve I e II età) su olive da olio
AREA DA TRATTARE	NESSUNA

METODO DI DIFESA LARVICIDA (ammesso dalle Linee di difesa integrata): **NESSUN INTERVENTO**

Soglia d'intervento	10% di infestazione attiva (uova, larve I e II età) su olive da olio
AREA DA TRATTARE	NESSUNA

**Nel 2016 sono stati redatti n. 217 Notiziari Agrometeo (PU, AN, MC, AP).
numero utenti al 31.12.2016 = 4492**



Produzione Integrata e Biologica dove è possibile la consultazione dei Disciplinari di Produzione e di Difesa Integrata suddivisi per schede colturali. Sono inoltre presenti link che consentono di collegarsi alle principali Banche dati per i prodotti ammessi in Agricoltura Biologica.

Il risultato completo dell'intera attività di monitoraggio (meteorologico, fenologico e fitopatologico) effettuato dal Servizio Agrometeorologico è consultabile all'indirizzo:
http://meteo.regione.marche.it/calmonitoraggio/ptu_home.aspx

Per la consultazione dei prodotti commerciali disponibili sul mercato contenenti i principi attivi indicati nel presente notiziario è possibile fare riferimento alla banca dati disponibile su SIAN (Sistema Informativo Agricolo Nazionale)

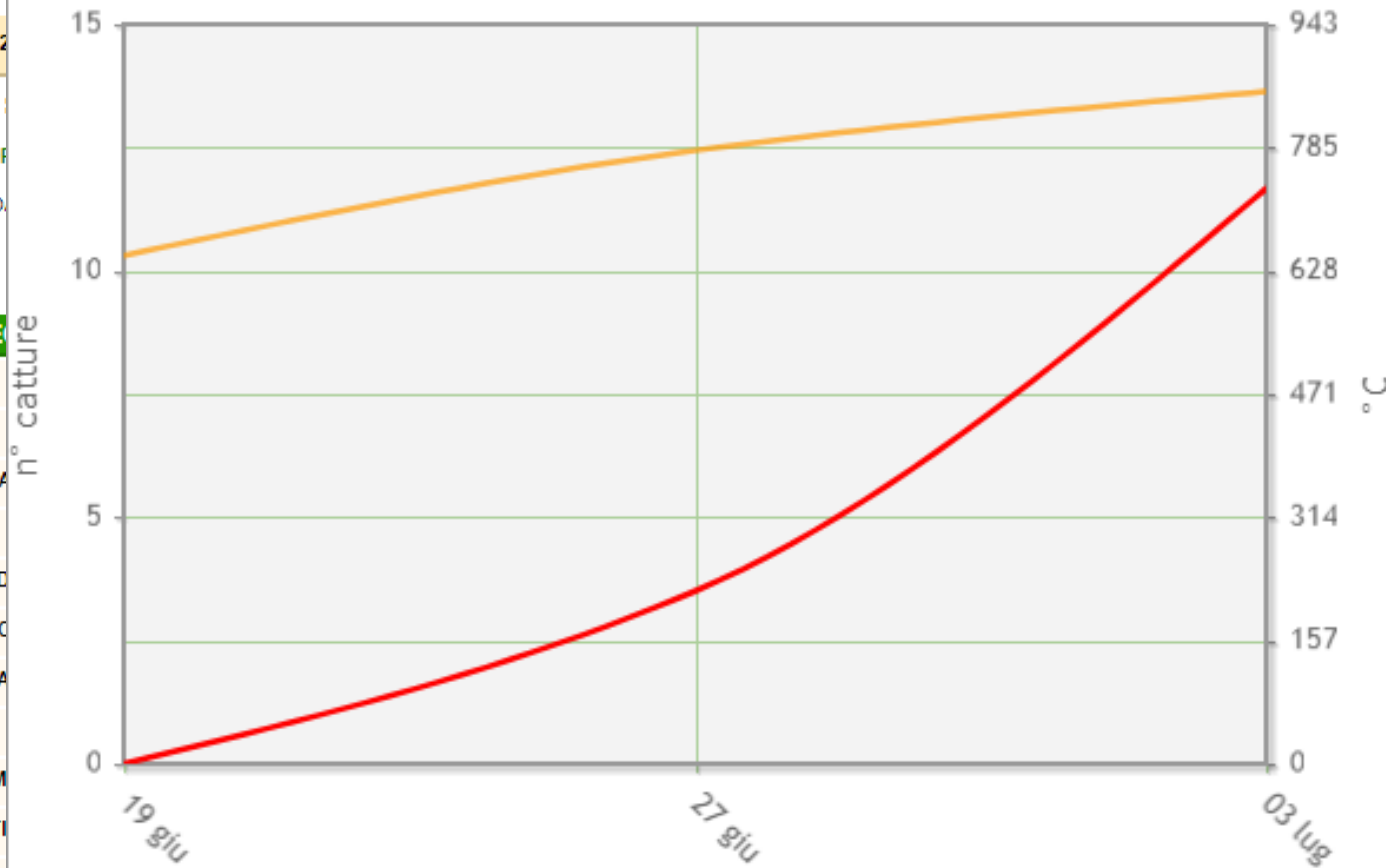
Banca Dati Fitofarmaci Banca Dati Bio



"Organizzazione del Servizio di avvertimento per la lotta alla mosca dell'olivo nella Regione Marche"



Serra Dè Conti - 263 m.s.l.m. - AN24Mosca olivo (Bactrocera oleae)



Legenda

- Somma termica
- Inf. dannosa
- Inf. attiva
- Catture

GIO. 6 LUGLIO 2

HOME PAGE

ULTIMI AGGIORNAMENTI

1. LINEE GUIDA

METEOROLOGIA

SITUAZIONE

PREVISIONI

CLIMA REGIONALE

DATI METEO

REPORT DECADUALI

CARTE TEMATICHE

ATLANTE CLIMATICO

RETE METEO

PREVISIONI E-METEO

RICHIESTA DATI

ARTICOLI E NOTIZIE

AGROMETEOROLOGIA

NOTIZIARIO

CENTRI LOCALI

MONITORAGGIO

INDICI AGROMETEOROLOGICI

INDICI DI DISAGIO

AGGIORNAMENTI TECNICI

VENTO, DIREZIONE

SE

SW

ENE

ESE

E

SSE

ESE

AM

E

AM

E

AM

E

AM

E

AM

E

AM

E

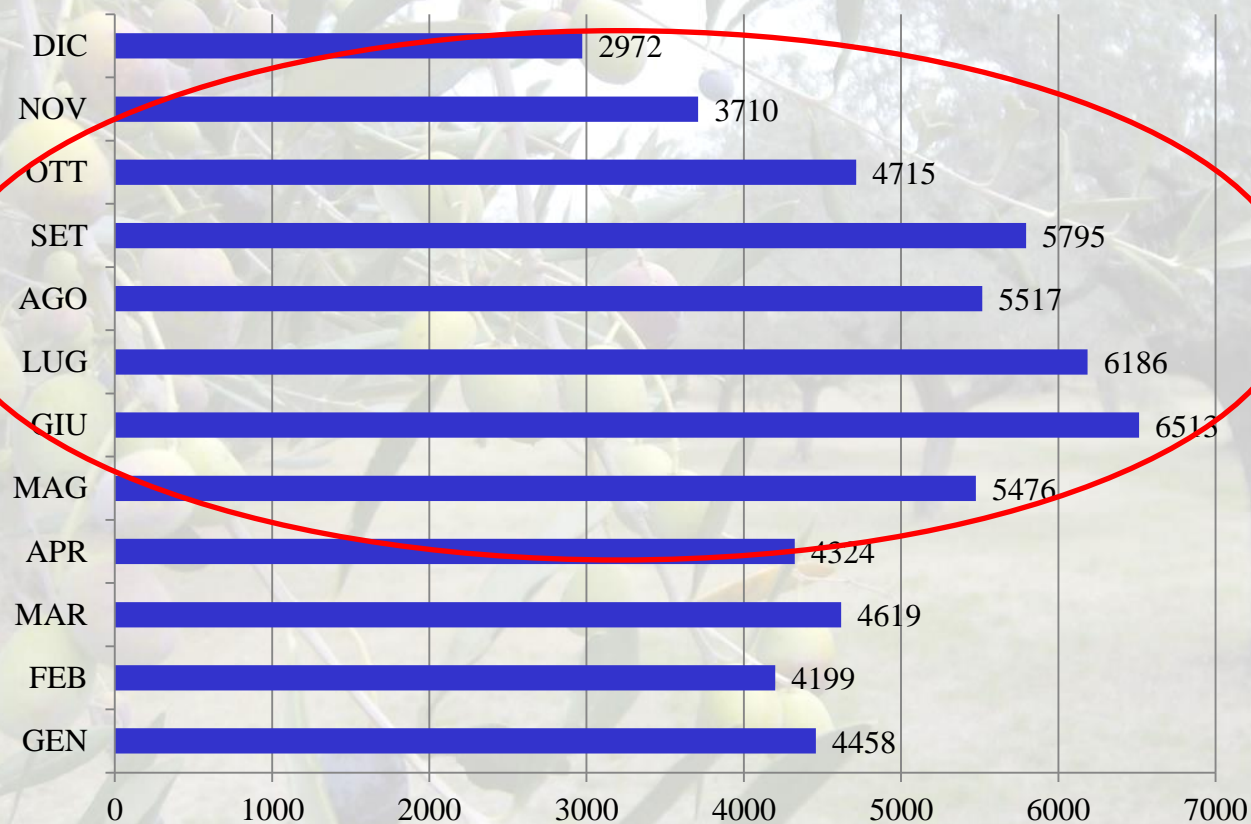
AM

E

AM

E

nel 2016 sono state registrate in totale n. **58487** visite al sito:
www.meteo.assam.it



Anno 2016

Pressione del fitofago elevatissima

- **Al 18 luglio alcune aziende avevano superato la soglia del 50% I.A.
In fascia 3 alla stessa data la maggior parte di azienda monitorate già fra 15 e 30 % I.A.**
- **Valori di I.A. ancora molto alti nella prima decade di agosto**
- **A fine agosto nuova impennata dell'Infestazione Attiva con valori in fascia 3 fra il 20 ed il 60%**



Trattamenti consigliati anno 2016 MC

METODO LARVICIDA FASCIA 3

1° TRATTAMENTO	23/07/2016
2° TRATTAMENTO	13/08/2016
3° TRATTAMENTO	05/09/2016

A partire dal 20 di settembre, avendo esaurito i trattamenti larvicidi ammessi si consiglia un **intervento adulticida con Spinosad formulato con esca proteica (♣)** oppure un **trattamento a abbattente a tutta chioma con Piretro (♣)**. **A distanza di 15-20 giorni dall'ultimo larvicida – ripetere ogni 7-10 giorni fino in prossimità della raccolta**

METODO ADULTICIDA FASCIA 3

1° TRATTAMENTO	16/07/2016
2° TRATTAMENTO	30/07/2016
3° TRATTAMENTO	13/08/2016
4° TRATTAMENTO	25/08/2016
5° TRATTAMENTO	07/09/2016
6° TRATTAMENTO	19/09/2016
7° TRATTAMENTO	24/10/2016
8° TRATTAMENTO	04/10/2016

Trattamenti consigliati anno 2016 PU

2016 PU	Metodo adulticida	Metodo larvicida
FASCIA 3	13/7	23/7
	27/7	24/8
	10/8	7/9
	24/8	
	7/9	
	14/9	
	21/9	
	28/9	

A partire dal 20 di settembre, avendo esaurito i trattamenti larvicidi ammessi si consiglia un **intervento adulticida con Spinosad formulato con esca proteica (♣)** oppure un **trattamento a abbattente a tutta chioma con Piretro (♣)**. *A distanza di 15-20 giorni dall'ultimo larvicida – ripetere ogni 7-10 giorni fino in prossimità della raccolta*

Regione Marche: analisi clima 2016 a cura di Danilo Tognetti

A livello globale, il 2016 straccia tutti i record e risulta per il terzo anno di fila l'anno più caldo dall'inizio delle misure. È un risultato ampiamente previsto da diversi mesi, e rappresenta un record straordinario favorito anche dall'intenso episodio di El Niño, che pur nella sua parabola discendente ha influenzato nettamente i valori termici della prima parte dell'anno. Il valore dell'anomalia complessiva è pari a +1,3 °C rispetto al periodo 1880-1909, il più vicino al periodo pre-industriale (fonte).

Per l'Italia invece, il 2016 è nuovamente risultato un anno tra i più caldi a scala plurisecolare, sebbene meno eccezionale rispetto al 2014 e al 2015, in quarta posizione dal 1800 a livello nazionale con un'anomalia termica media di +1,2 °C

Temperatura: Per quanto riguarda le Marche, in base ai dati rilevati dalla rete agrometeo ASSAM, dopo l'exploit dell'ultimo biennio, doppietta di anni record, il 2016 ha fatto registrare una lieve flessione della temperatura media regionale, anche se il valore di 14,3 °C si piazza al terzo posto nella classifica delle medie annuali dal 1961 (insieme agli anni 1997, 2007, 2012)

Stagione	Temperatura media (°C)		
	2016	1981-2010	Anomalia
Inverno (dic 2015 – feb 2016)	7,6	5,5	2,1
Primavera (mar - mag)	13,1	12,3	0,8
Estate (giu – ago)	22,5	22,2	0,3
Autunno (set – nov)	14,5	14,3	0,2

Tabella 2. Regione Marche. Temperatura media stagionale e anomalia rispetto al 1981-2010 (°C)




Precipitazione: va riducendosi, ma resta comunque positiva, l'anomalia della precipitazione totale annua, a conferma di un periodo particolarmente piovoso che dura ormai dal 2012 (Figura 3). Nel 2016, la pioggia media caduta in regione è stata di 896mm con una differenza di +97mm rispetto al trentennio di riferimento.

A fronte di un inverno più arido della norma, la primavera e l'estate hanno fatto registrare invece differenze positive: +97mm rispetto sempre al 1981-2010 per la primavera, +58mm per l'estate. Quella del 2016, è stata la nona primavera più piovosa per le Marche dal 1961.

Stagione	Precipitazione totale (mm)		
	2016	1981-2010	Anomalia
Inverno (dic 2015 – feb 2016)	147	192	-45
Primavera (mar - mag)	289	192	97
Estate (giu – ago)	222	164	58
Autunno (set – nov)	237	246	-9

Tabella 4. Regione Marche. Precipitazione totale stagionale e anomalia rispetto al 1981-2010 (mm)

VENI. 21 APRILE 2017

ALBA  06:13TRAMOITO  19:56 LUNA, CALAITE

HON

Il paragrafo A.7.2.2. del PAN prevede «le regioni e le province autonome mettono in atto le azioni per l'applicazione della difesa integrata provvedendo a :»

ULTIM

1. AF

SITUAZI

PREVISI

CLIMA

DATI MI

REPORT

CARTE

ATLANI

RETE MI

PREVISI

RICHIESTA DATI

ARTICOLI E NOTIZIE

AGROMETEO

NOTIZIARIO

CENTRI LOCALI

MONITORAGGIO

INDICI AGROMETEO

INDICI DI DISAGIO

AGGIORNAMENTI TECNICI

- ✓ **Attivare e/o potenziare servizi d'informazione e comunicazione per assicurare la diffusione e l'applicazione della difesa integrata;**
- ✓ **Assicurare una rete di monitoraggio sullo sviluppo delle principali avversità;**
- ✓ **Promuovere la consulenza sulla difesa integrata agli utilizzatori professionali.**



Piano di azione nazionale (PAN)
per l'uso sostenibile dei prodotti fitosanitari

ai sensi dell'art. 6 del D.Lgs 14 agosto 2012, n. 150

SERVIZI DI SUPPORTO PER L'APPLICAZIONE DELLE TECNICHE DI
PRODUZIONE INTEGRATA E PRODUZIONE BIOLOGICA

ACCEDI AL PORTALE >>>

<http://www.meteo.marche.it/pi/>

Il paragrafo A.7.2.3. del PAN prevede che gli utilizzatori professionali di prodotti fitosanitari e le aziende agricole che applicano i principi generali della Difesa Integrata Obbligatoria devono conoscere, disporre direttamente o avere accesso a:

- ✓ **Dati Meteorologici dettagliati per il territorio di interesse, acquisibili anche attraverso collegamento in rete;**
- ✓ **Dati Fenologici e Fitosanitari forniti da una rete di monitoraggio e ove disponibili dai sistemi di previsione e avvertimento;**
- ✓ **Bollettini Territoriali di Difesa Integrata per le principali colture;**
- ✓ **Materiale Informativo e/o Manuali per l'applicazione della Difesa Integrata, predisposti e divulgati anche per via informatica dalle autorità competenti.**



AGROMETEOROLOGICO

Notiziario

di PRODUZIONE INTEGRATA per la provincia di Pesaro e Urbino

26

5 luglio 2017

Centro Agrometeo Locale - Via Marconi, 1 - Calcinelli di Colli al Metauro Tel. 0721/896222
 Fax 0721/879337 e-mail: calps@regione.marche.it Sito Internet: www.meteo.marche.it

OLIVO

L'olivo si trova nella fase fenologica di **accrescimento frutto** ([BBCH 71](#)).

Mosca dell'olivo

Il monitoraggio in corso ha evidenziato un leggero incremento di catture di adulti rispetto la settimana precedente che si attesta comunque su numeri piuttosto contenuti e dall'analisi delle **olive da olio** la deposizione risulta pressoché assente, **pertanto questa settimana non si consigliano interventi contro la mosca dell'olivo in nessun areale olivicolo della provincia, in sintesi:**

METODO DI DIFESA ADULTICIDA (ammesso dalle Linee di difesa integrata e anche dal metodo di coltivazione biologico): NESSUN INTERVENTO	
Soglia d'intervento	1 – 2 % di infestazione attiva (uova, larve I e II età) su olive da olio
AREA DA TRATTARE	NESSUNA

METODO DI DIFESA LARVICIDA (ammesso dalle Linee di difesa integrata): NESSUN INTERVENTO	
Soglia d'intervento	10% di infestazione attiva (uova, larve I e II età) su olive da olio
AREA DA TRATTARE	NESSUNA

Grazie per l'attenzione